

**ARCHITETTURA E DESIGN PER L'UFFICIO**  
**ARCHITECTURE AND DESIGN FOR OFFICE**

**Montroy Andersen DeMarco (MADGI) + Studio aCd Architetti •**  
**ACTINCOMMON •**  
**Going East •**

INTERNATIONAL  
MAGAZINE  
OF OFFICES  
AND DESIGN

OFEX





Txt: Francesca Tagliabue  
Ph: Paul Warchol

## ITALIANI A NEW YORK ITALIANS IN NEW YORK

Project: Montroy Andersen DeMarco  
(MADGI) + Studio aCd Architetti

I nuovi headquarter Lavazza a Manhattan si trovano nel cuore del distretto finanziario più celebre del mondo

126

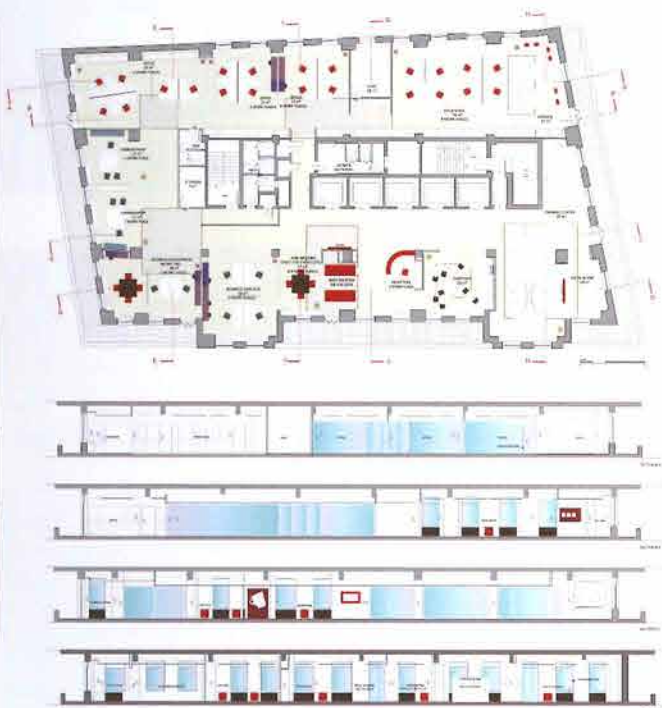
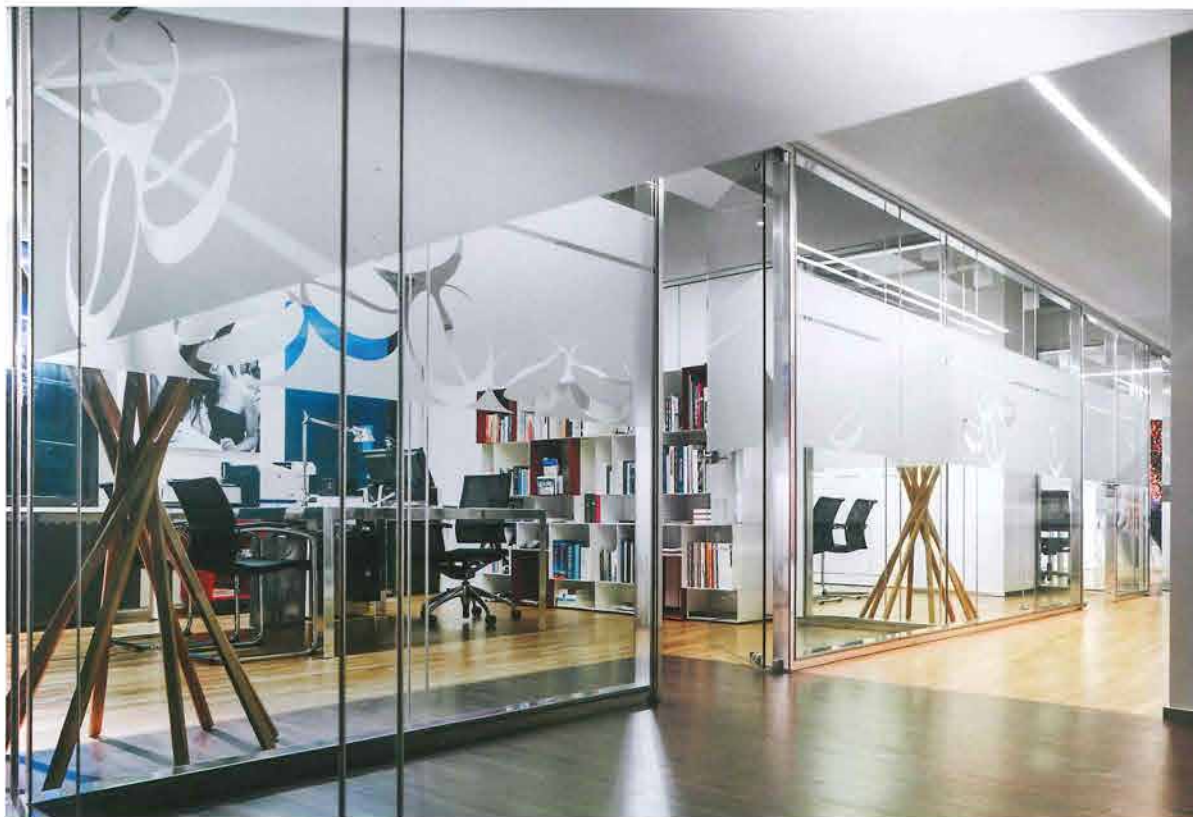
In apertura, una vista del banco Reception illuminato con il lampadario Pirce di Artemide. Nella pagina accanto, una vista delle conference room e, più sotto, il tavolo dello showroom dove vengono presentati tutti i prodotti Lavazza.

Opening picture, view of the help desk lit up by Pirce Artemide lamp. The windows overlook Manhattan's skyline. Opposite page, view of the conference room and, lower, the showroom's table where the Lavazza's product range is displayed.

Fondata nel lontano 1895 a Torino, Lavazza è una delle aziende simbolo della qualità italiana. Il suo caffè è conosciuto – e consumato – nei cinque continenti. Pioniera del concetto di miscela, l'impresa è da oltre un secolo guidata dalla stessa famiglia, imprenditori illuminati in grado di coniugare tradizione e innovazione con il giusto equilibrio. Come l'aroma di un buon espresso. Recentemente, Lavazza ha aperto il suo nuovo headquarter a New York. La sede statunitense si trova a Lower Manhattan, in un grattacielo alto 122 metri, costruito nel 1930 e affacciato sul fiume Hudson. Si tratta di un grande spazio (quasi 1.400 metri quadrati) situato al ventisettesimo piano dell'edificio e servito da un ascensore che ferma direttamente al centro degli uffici. I balconi e le finestre panoramiche che corrono lungo il perimetro sono un interessante plus che permette alla vista di spaziare tra lo skyline della Grande Mela e il New Jersey, oltre a portare moltissima luce naturale negli interni. Il progetto è stato curato dallo studio torinese aCd Architetti assieme al team di MADGI. Ci ha raccontato entusiasticamente di questa collaborazione internazionale l'architetto Isidoro Mastronardi di aCd Architetti: "Siamo stati incaricati da Lavazza Italia di progettare questi headquarter dopo l'acquisizione di un'azienda americana, la Green Mountain. Lavazza aveva già una sede in Park Avenue, ma desiderava uno spazio più grande. Dopo l'individuazione dello splendido palazzo affacciato sull'Upper Bay abbiamo fatto i primi sopralluoghi di persona. L'ambiente era allo stato grezzo, quindi abbiamo pensato a tutto da zero. Sono nostre tutte le scelte estetiche ma, per questioni normative – soprattutto per rispettare appieno le strette

**The new Manhattan-based Lavazza headquarters are located inside the most important financial district of the world**

Established in Turin in 1895, Lavazza is one of the Italian brands which are synonym of excellence. The coffee produced by this brand is globally known and drunk. Pioneer of the concept of "coffee blend", the company has always been run by the same family – who are forward-looking entrepreneurs able to blend and balance traditions and innovation. Exactly as the aroma of a delicious espresso coffee. The company has recently opened a new headquarter in New York. The North American venue is located in the lower side, within a 122-meter tall skyscraper built in 1930 facing the Hudson river. It was not that easy to find the right location, and the company was supported in the choice by Montroy Andersen DeMarco (MADGI). It was finally selected a wide space (about 1,400 sq.mt.) at the 27th floor of the building, with an elevator directly stopping at the center of the offices. The balconies and the panoramic windows alongside the perimeter, are an interesting addition that allows to enjoy the view of city's skyline as well as Brooklyn, at the same time adding plenty of natural light. The interior design project has been developed by the Turin-based firm aCd Architects, in cooperation with the MADGI team. Concerning this work, the Director of MADGI Steven Andersen said that: "Our project team took Lavazza's material and design concepts, developed in Italy by our colleagues at studio aCd architetti, and then executed these ideas to create a European-flavored, but very American, high-energy office with open work spaces, glazed meeting rooms, and breathtaking views of Manhattan and the surrounding waterway". The Lavazza's headquarter consists of different spaces, each with its one intended use and its own strong character. The help desk area is the first you see when you enter the offices, that's why is really "corporate oriented" (the corporate image is enhanced by the 3D coffee cup hanging on the wall), even though it is cozy and welcoming like a lounge area. The internal showroom is extremely appealing; it was designed to display in a straight and effective manner all the products to the American clientele. The environment has a domestic vibe; here are displayed the coffee makers, themed books and a set of merchandising and promotional products by Lavazza. A long table with stools is used for tasting products in a very friendly manner. A simple sliding door divides the showroom from the main conference room; in addition to this hall, it was also added a smaller meeting room for small groups of friends. The Lavazza headquarter also includes two executive offices and a wide open space for the employees to arrange up to 35 people. The cubicles are divided by low partitions that allow possible easy space reorganization. The office have been furnished by Unifor, while the refined made in Italy Italian lamps are by well-known brand Artemide.



Pianta, layout generale e sezioni degli headquarter Lavazza di NYC.

Plan, general layout and sections the NYC-based Lavazza's headquarters.

regole statunitensi in fatto di sicurezza e prevenzione anti-incendio – e per una corretta conversione delle misure dal sistema metrico decimale a quello americano, ci siamo appoggiati ai professionisti di MADGI". Continua Steven Andersen, Direttore di MADGI: "Il nostro team ha preso il materiale esecutivo e il concept sviluppato in Italia dai colleghi di Studio aCd Architetti per creare un ufficio che avesse un sapore europeo, ma fosse allo stesso tempo anche spiccatamente americano ed energetico, con spazi di lavoro aperti, sale riunioni vetrate e valorizzasse il panorama mozzafiato sulla città". L'headquarter Lavazza si compone di diversi spazi, ognuno con una propria destinazione d'uso e un proprio carattere forte e ben definito. La zona reception è la prima a cui si accede, per cui ha un'immagine molto corporate oriented (parla da sé la grande tazzina da espresso tridimensionale sulla parete!) pur essendo dotata di comfort come un angolo lounge è una vera e propria caffetteria. Interessante lo showroom interno, studiato per presentare in maniera diretta ed efficace i prodotti alla clientela americana. È un ambiente dallo spirito domestico, dove sono esposte anche macchine da caffè, libri tematici e una serie di oggetti di merchandising e promozione di Lavazza. Un lungo tavolo con sgabelli da bar è utilizzato per le degustazioni di prodotto all'insegna dell'informalità. Una semplice porta scorrevole separa lo showroom dalla conference room principale; oltre a questa sala è stata ricavata anche una meeting room più piccola, per gruppi di persone ristretti. Il quartier generale Lavazza si conclude con due executive office e un grande open space per i collaboratori dove trovano spazio postazioni per accogliere fino a 35 dipendenti. I cubicoli sono separati tra loro da pareti mobili basse che permettono un eventuale facile riorganizzazione della configurazione interna. L'arredo degli uffici è stato fornito da Unifor mentre le lampade sono di Artemide per ambienti raffinati all'insegna del made in Italy.